

**МИНИСТЕРСТВО ВНУТРЕННИХ ДЕЛ
РОССИЙСКОЙ ФЕДЕРАЦИИ**

Главное управление кадров

М. И. БОГДАНОВ, В. Ю. КОКОРЕВ

**ДЕЙСТВИЯ СИЛ И СРЕДСТВ
НА ПОЖАРЕ**

Санкт-Петербург 1994

**МИНИСТЕРСТВО ВНУТРЕННИХ ДЕЛ
РОССИЙСКОЙ ФЕДЕРАЦИИ**

Главное управление кадров

М. И. БОГДАНОВ, В. Ю. КОКОРЕВ

**ДЕЙСТВИЯ СИЛ И СРЕДСТВ
НА ПОЖАРЕ**

(в схемах и рисунках)

Часть I

Учебное пособие

Учебно-методический центр

Санкт-Петербург 1994

М. И. Богданов, В. Ю. Кокорев

Действия сил и средств на пожаре. Учебное пособие.

Ч. I. — СПб.: УМЦ при ГУК МВД РФ, 1994. — 56 с.: ил.

В учебном пособии на основе требований Боевого устава пожарной охраны показаны действия сил и средств, раскрыта деятельность руководителя тушения пожара, оперативного штаба пожаротушения и других лиц, задействованных при ведении боевых действий на пожаре. Приведена схема принятия и исполнения управленческого решения.

Пособие предназначено для учащихся высших и средних пожарно-технических учебных заведений, учебных центров и практических работников пожарной охраны.

Рецензенты:

ГУГПС МВД РФ

Кафедра пожарной тактики ВИПТШ МВД РФ

Кафедра пожарной тактики СПБВПТШ МВД РФ

Авторы благодарят Бессмертнова В. В., Терebeneва В. В. за оказанную помощь.

© УМЦ при ГУК МВД РФ, 1994

ВВЕДЕНИЕ

Анализ инфраструктуры современной цивилизации позволяет сделать вывод о том, что во всех промышленно развитых странах существуют объективные предпосылки постоянного увеличения количества пожаров.

Любой пожар, как реальное явление, приносит материальный и моральный ущерб, имеет социальную опасность.

Борьба с пожарами давно стала общественной потребностью. Однако пока можно констатировать существенное отставание организации, техники и тактики пожаротушения от тех требований, которые предъявляются к ним в нынешних условиях.

В связи с этим возрастает роль пожарной охраны и ее подразделений в предупреждении и тушении пожаров, а поэтому большое внимание уделяется совершенствованию профессионального мастерства пожарных, повышению уровня боевой готовности.

Успех тушения нередко зависит от организованности, быстрых и правильных действий сил, точного выбора и применения средств на пожаре.

В пособии авторами рассмотрена общая схема принятия управленческого решения при тушении пожаров, проиллюстрированы и приведены в виде схем и рисунков основные положения по организации и ведению боевых действий подразделений пожарной охраны на пожарах.

ОСНОВНЫЕ ТЕРМИНЫ И ОПРЕДЕЛЕНИЯ, ИСПОЛЬЗУЕМЫЕ В ПОСОБИИ

- Боевой расчет — личный состав на пожарной машине, имеющий конкретные обязанности.
- Боевые действия пожарных — действия, направленные на выполнение основной боевой задачи.
- Боевые действия
- Боевой участок на пожаре — участок, на котором сосредоточены силы и средства, объединенные конкретной задачей и единым руководством.
- Боевой участок
- Боевое развертывание — приведение сил и средств в состояние готовности для выполнения боевой задачи на пожаре.
- Локализация пожара — действия, направленные на предотвращение дальнейшего распространения горения и создание условий для его ликвидации.
- Ликвидация пожара — действия, направленные на прекращение горения, а также на исключение возможности его повторного возникновения.
- Номер вызова на пожар — условное цифровое выражение количества сил и средств, привлекаемых на тушение пожара в соответствии с расписанием выезда или планом привлечения сил и средств.
- Опасный фактор пожара — фактор пожара, воздействие которого приводит к травме, отравлению или гибели человека, а также к уничтожению (повреждению) материальных ценностей.

- Оперативный штаб на пожаре** — временно сформированный орган РТП для управления силами и средствами на пожаре.
- Оценка обстановки на пожаре** — вывод, сформированный на основе результатов разведки пожара, обобщения и анализа полученных сведений.
- Огнетушащее вещество** — вещество, обладающее физико-химическими свойствами, позволяющее создать условия для прекращения горения.
- Пожар** — горение, способное самостоятельно распространяться вне специально предназначенного для этого места, приведшее к травмированию, гибели людей, либо уничтожению, повреждению имущества и иным убыткам.
- Пожарное подразделение** — структурная единица пожарной охраны.
- Позиция стволика** — место расположения стволика при выполнении им боевой задачи по тушению пожара.
- План привлечения сил и средств** — оперативный документ, определяющий порядок и количество привлекаемых сил и средств для тушения пожаров в сельской местности.
- План пожаротушения** — оперативный документ, прогнозирующий обстановку и устанавливающий основные вопросы организации тушения развившегося пожара.

- Пожарная техника** — технические средства для предотвращения, ограничения развития, тушения пожара, защиты людей и материальных ценностей от пожара.
- Пожарная машина** — транспортная или транспортируемая машина, предназначенная для использования при пожаре.
- Пожарно-техническое вооружение (ПТВ)** — комплекс, состоящий из пожарного оборудования, ручного пожарного инструмента, пожарных спасательных устройств, средств индивидуальной защиты и др. технических устройств для конкретных пожарных машин в соответствии с их назначением.
- Развитие пожара** — изменение параметров пожара во времени и пространстве.
- Район выезда пожарного подразделения** — зона, обслуживаемая пожарным подразделением.
- Расписание выезда** — оперативный документ, определяющий порядок и количество сил и средств, привлекаемых для тушения пожара.
- Силы и средства на пожаре**
Силы и средства — личный состав пожарных подразделений, добровольных и других формирований, а также пожарная, приспособленная, вспомогательная техника и огнетушащие вещества на пожаре.
- Спасание людей на пожаре** — действия по эвакуации людей, которые не могут самостоятельно покинуть зону, где имеется вероятность воздействия на них опасных факторов.

- Тактические возможности подразделения — способность личного состава, оснащенного техническими средствами, эффективно выполнять боевую задачу за определенное время.
- Тыл на пожаре
Тыл — сосредоточенные на пожаре силы и средства, обеспечивающие боевые действия.
- Тушение пожара — комплекс боевых действий пожарных подразделений, направленных на ликвидацию горения.
- Управление силами и средствами на пожаре — деятельность РТП (оперативного штаба на пожаре), осуществляемая с целью успешного ведения боевых действий на основе оценки обстановки.
- Эвакуация людей на пожаре — вынужденный процесс самостоятельного движения людей из зоны, где имеется вероятность воздействия на них опасных факторов пожара.

СХЕМА ПРИНЯТИЯ И ИСПОЛНЕНИЯ УПРАВЛЕНЧЕСКОГО РЕШЕНИЯ

ТЕОРИЯ УПРАВЛЕНИЯ:

Управление в самом общем виде представляет собой процесс воздействия на какую-либо систему для достижения определенной цели.

ПРАКТИКА ТУШЕНИЯ ПОЖАРОВ:

Управление силами и средствами на пожаре — деятельность РТП (оперативного штаба пожаротушения), осуществляемая с целью успешного ведения боевых действий на основе оценки обстановки.



ОБЩАЯ СХЕМА УПРАВЛЕНИЯ ПРОЦЕССОМ ТУШЕНИЯ ПОЖАРА

Систему управления на пожаре составляют: пожар (объект управления), силы и средства (субъект управления), взаимосвязь между ними. Пожар становится регулируемым процессом путем воздействия на него сил и средств.



Выбор конкретной схемы управления на пожаре зависит от вида пожара, складывающейся обстановки и количества сил и средств, привлекаемых для тушения пожара.

ЗАЯВКА О ПОЖАРЕ

Сообщение о пожаре может быть получено:

по телефону, радиосвязи;

по системе автоматической или электрической пожарной сигнализации;

по заявлению от граждан постовому у фасада здания пожарной части;

по сообщению от постового на наблюдательной вышке.

ВЫЕЗД И СЛЕДОВАНИЕ НА ПОЖАР

Караул пожарной части обязан выехать на пожары, в места аварий и стихийных бедствий в охраняемом районе (на объекте) в полном составе, исключая автомобили специальных служб, порядок выезда которых устанавливается приказом начальника гарнизона пожарной охраны.

Дежурный караул пожарной части выезжает по вызову во всех случаях, когда создалась опасность для жизни людей, угроза взрыва или пожара.

Пожарные подразделения обязаны прибыть к месту вызова в минимальное время. Это обеспечивается:

точным приемом адреса, правильными и быстрыми действиями диспетчера по высылке пожарных подразделений;

быстрым сбором личного состава по тревоге и следованием подразделений по кратчайшему маршруту.

Подразделение пожарной части обязано прибыть к месту вызова даже если в пути получены сведения о ликвидации пожара или его отсутствии, кроме случаев, когда о возвращении есть распоряжение начальника.

Примечание. Отсутствие сведений о том, что горит, и данных о заявителе не может задержать выезда караула на пожар.



Получение сообщения о пожаре

Получив по телефону сообщение о пожаре дежурный диспетчер (радиотелефонист) пункта связи части (ПСЧ) обязан:

- не прерывая разговора включить сигнал тревоги, табло с перечнем выезжающих автомобилей, а в ночное время и дополнительное освещение помещений;

- установить место пожара (адрес), фамилию сообщавшего о нем, при возможности — характер пожара и номер телефона, по которому сообщается о пожаре;

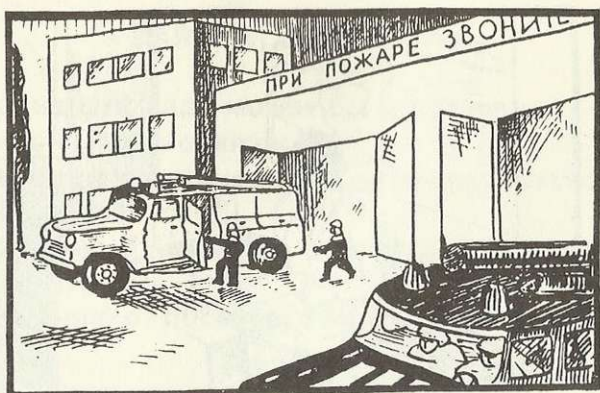
- заполнить путевку на выезд караула и ее копии по количеству выезжающих отделений;

- объявить по звукоусилительной установке адрес пожара;

- передать путевку и необходимое количество ее копий начальнику караула, сообщив ему имеющиеся сведения о характере пожара и оперативной обстановке в районе;

- одну копию путевки оставить у себя;

- вместе с путевкой на выезд караула передать начальнику оперативный план (карточку) тушения пожара на объекте, куда выезжает караул.



Сбор и выезд по тревоге

Сбор и выезд по тревоге дежурных караулов должен выполняться четко и быстро. Порядок посадки личного состава в пожарные автомобили (в гараже или вне его) устанавливается начальником пожарной части исходя из условий обеспечения безопасности и местных особенностей.

По сигналу тревоги:

весь личный состав боевых расчетов караула быстро собирается в гараж пожарной части, надевает боевую одежду и снаряжение;

пожарные, согласно табелю боевого расчета, открывают ворота гаража;

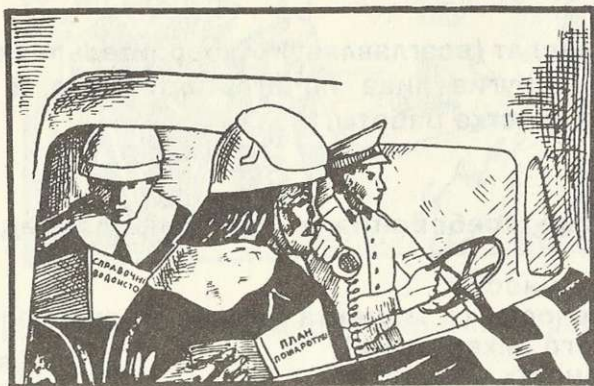
шоферы заводят двигатели, личный состав занимает свои места в автомобилях;

начальник караула получает от диспетчера (радиотелефониста) путевки на выезд, одну из которых оставляет у себя для головного пожарного автомобиля, а остальные вручает командирам отделений и громко сообщает адрес пожара (при отсутствии на ПСЧ звукоусилительной установки);

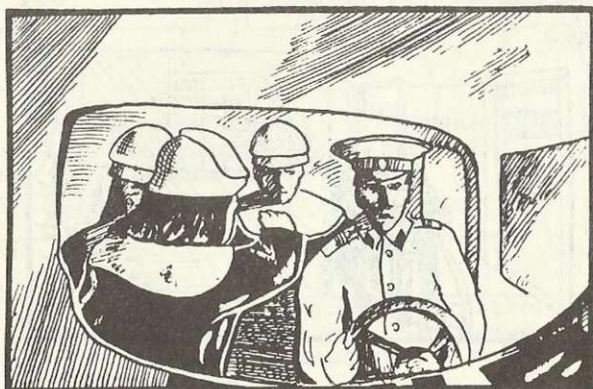
начальник караула по получении подтверждений от командиров отделений о готовности пожарных автомобилей к выезду («первый готов», «второй готов» и т. д.) занимает свое место на головном автомобиле, подает команду «марш» и выезжает к месту вызова.

Караул считается готовым к выезду, когда двигатели пожарных автомобилей заведены, пожарные и командиры в боевой одежде и снаряжении заняли свои места в автомобилях, дверцы автомобилей закрыты.

В пути следования РТП обязан:



выбрать кратчайший маршрут следования, ознакомиться с оперативной документацией и поддерживать непрерывную радиосвязь с ПСЧ (ЦППС);



поставить задачи личному составу.

РАЗВЕДКА ПОЖАРА

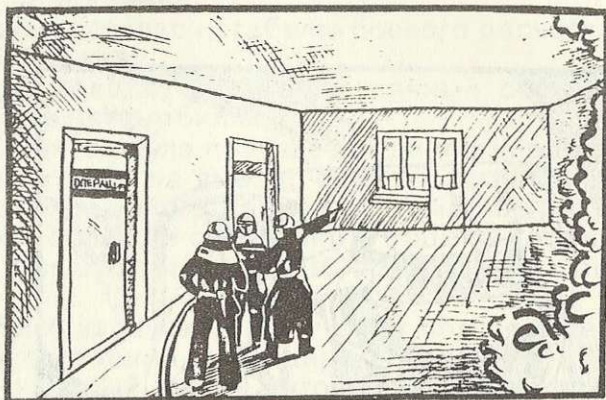
Цель разведки — сбор сведений о пожаре для оценки обстановки и принятия решения по организации боевых действий.

Разведку ведет (возглавляет) руководитель тушения пожара (РТП), другие лица по его поручению и каждый командир на участке работы.

Основные требования к ведению разведки:

своевременность;
непрерывность (с момента выезда подразделения на пожар и до его ликвидации);
достоверность сведений;
активность и целеустремленность действий.

В ходе разведки устанавливается:
(задачи разведки)



наличие угрозы людям, их местонахождение, пути и способы спасания;



что горит, место и размер пожара, пути распространения огня.

Кроме этого учитываются:





опасность взрыва, отравления, обрушения, наличие легковоспламеняющихся веществ, электроустановок под напряжением;



необходимость эвакуации имущества и материалов, защиты их от огня, дыма, воды;

Необходимость и места вскрытия и разборки
строительных конструкций (с применением
ручного и механизированного инструмента)

спасение
людей

эвакуация
материаль-
ных
ценностей

обнаружение
скрытых
очагов
пожара

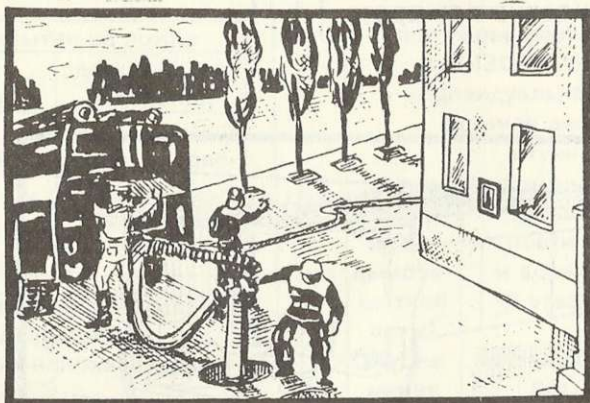
наиболее
успешное
применение
огнетушащих
веществ

создание
противопожар-
ных разрывов
для ограничения
распространения
огня

удаление
дыма и
газов

устранение
угрозы
обрушений

проникновение
к очагу пожара
или внутрь
здания для
подачи стволов



ближайшие водоисточники, способы их использования;

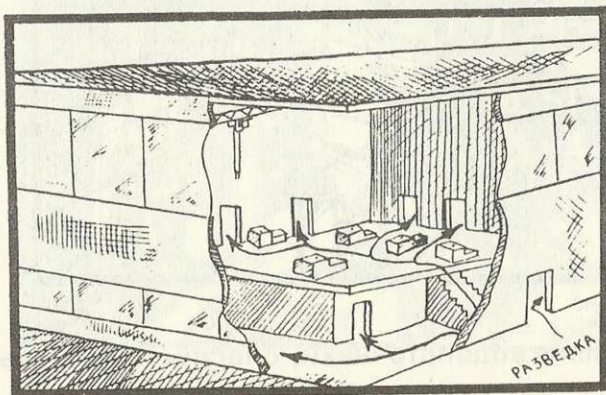
наличие стационарных установок пожаротушения, по-
рядок приведения их в действие.

В ходе разведки могут решаться и другие задачи, в
зависимости от обстановки.

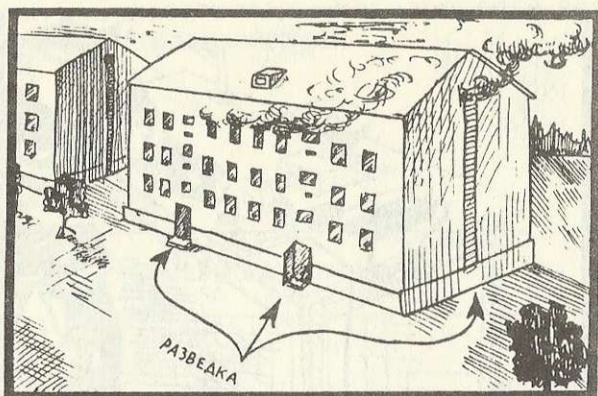
В ходе разведки РТП обязан:



лично провести разведку на наиболее сложном и ответственном участке пожара;



организовать одновременное проведение разведки смежных, выше- и нижерасположенных помещений;



определить количество и состав разведывательных групп, назначить в каждой группе командира (лицо не ниже командира отделения) и поставить перед ним задачи;

Количество разведывательных групп определяется направлениями, где необходима одновременная разведка.

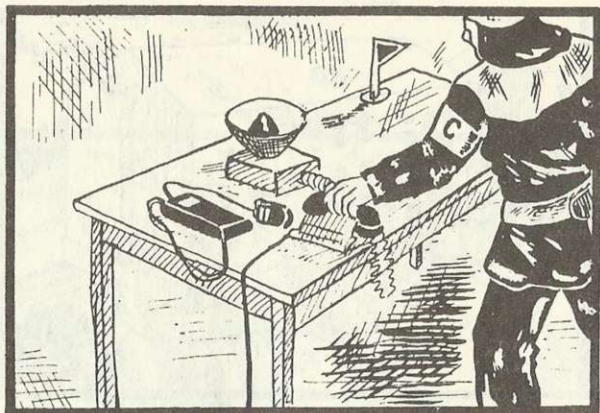
СОСТАВ РАЗВЕДКИ

при прибытии на пожар	
одного отделения	двух и более отделений
РТП, связной	РТП, КО-1 (командир первого отделения), связной

при проведении разведки одновременно в разных направлениях
не менее чем из 2-х человек

при проведении разведки в СИЗОД (средствах индивидуальной защиты органов дыхания)	
звено ГДЗС (газо-дымозащитной службы) не менее чем из 3-х человек	в туннеле метро, подземных сооружениях большой протяженности (площади) и зданиях высотой 9 этажей и более не менее двух звеньев ГДЗС, при этом на посту безопасности выставлять одно звено ГДЗС в полной боевой готовности.

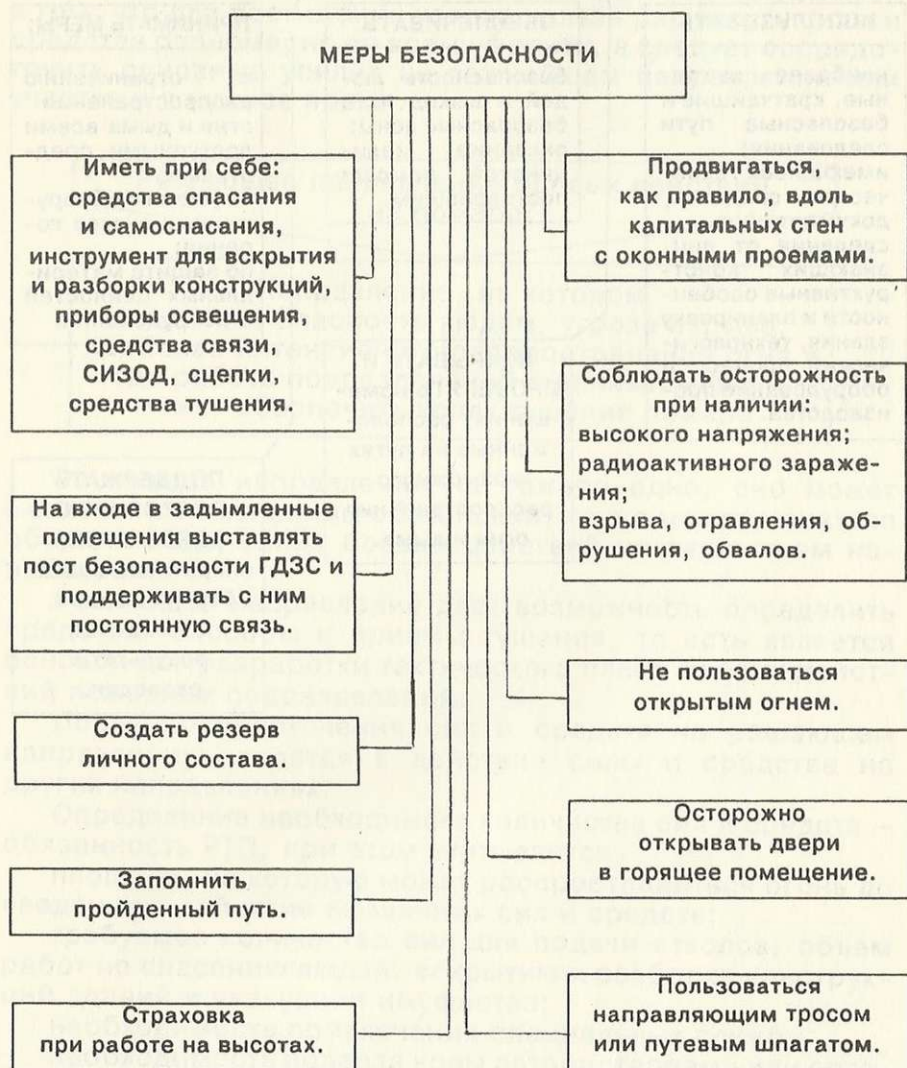
при наличии сведений о людях, оставшихся в горящих помещениях, состав разведки должен быть усилен в целях оказания помощи пострадавшим



установить порядок передачи и способы получения информации;



определить и указать меры безопасности для личного состава разведывательных групп.



ВЕДУЩИЕ РАЗВЕДКУ ОБЯЗАНЫ

ИСПОЛЬЗОВАТЬ:

наиболее выгодные, кратчайшие и безопасные пути следования;
имеющиеся технические средства, документацию, сведения от лиц, знающих конструктивные особенности и планировку здания, технологический процесс и оборудование производства.

ОБЕСПЕЧИВАТЬ:

безопасность людей и выход их в безопасные зоны;
оказание медицинской помощи пострадавшим.

ВСКРЫВАТЬ И
ПРОВЕРЯТЬ помещения, расположенные на путях возможного распространения огня и дыма.

ПРИНИМАТЬ МЕРЫ:

к ограничению распространения огня и дыма всеми доступными средствами;
к тушению обнаруженных очагов горения;
по защите материальных ценностей и оборудования.

ПОДДЕРЖАТЬ ПОСТОЯННУЮ СВЯЗЬ с РТП, оперативным штабом на пожаре, докладывая результаты разведки.

ОПРЕДЕЛЕНИЕ РЕШАЮЩЕГО НАПРАВЛЕНИЯ И НЕОБХОДИМОГО КОЛИЧЕСТВА СИЛ И СРЕДСТВ

Принцип первоочередного и концентрированного использования сил и средств пожарных подразделений на решающем направлении идентичен широко используемому в военном деле принципу массирования, заключающемуся в том, что для достижения успеха нельзя распылять силы и средства равномерно по всему фронту, а следует сосредоточить основные усилия на важнейшем направлении или участке и в нужное время.

Решающее направление боевых действий
на пожаре.

Направление, на котором
создалась опасность людям, угроза взрыва,
наиболее интенсивного распространения огня и
где работа подразделений в данный момент
может обеспечить успех тушения пожара.

Решающее направление на пожаре одно, оно может меняться с изменением обстановки, также может меняться объем и содержание боевых действий на решающем направлении.

Решающее направление дает возможность определить средства, способы и приемы тушения, то есть является основой для разработки тактического плана боевых действий пожарных подразделений.

После сосредоточения сил и средств на решающем направлении вводятся в действие силы и средства на других направлениях.

Определение необходимого количества сил и средств — обязанность РТП, при этом учитывается:

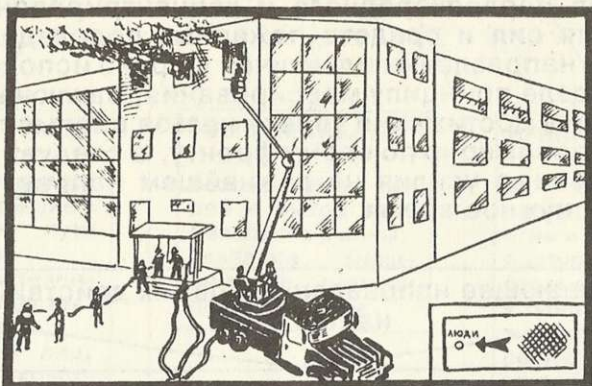
- площадь, на которую может распространиться огонь до введения в действие вызванных сил и средств;

- требуемое количество сил для подачи стволов, объем работ по спасению людей, вскрытию и разборке конструкций зданий и эвакуации имущества;

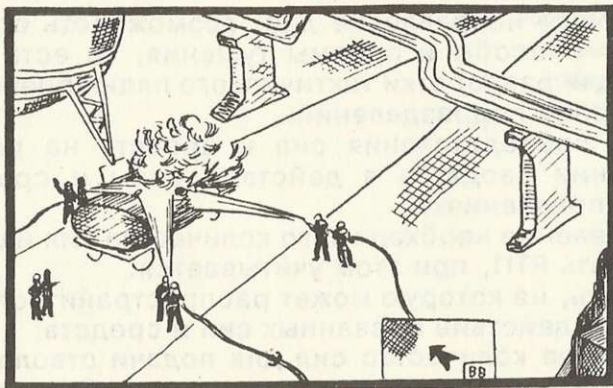
- необходимость привлечения специальных служб;

- необходимость подвоза воды автоцистернами или организации подачи воды перекачкой.

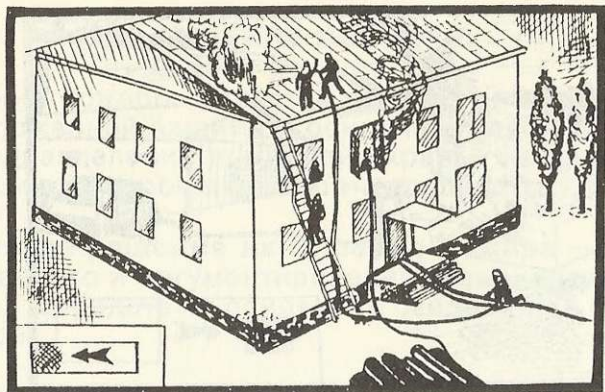
Принципы определения решающего направления:



опасные факторы пожара угрожают жизни людей и спасение их невозможно без введения стволов — силы и средства сосредотачиваются для обеспечения спасательных работ;



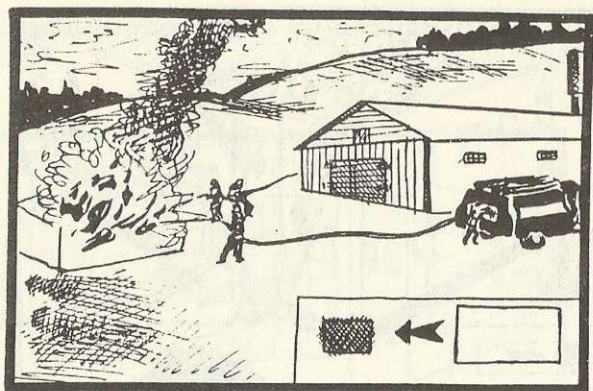
создается угроза взрыва — силы и средства сосредотачиваются и вводятся в местах, где действия подразделений обеспечат предотвращение взрыва;



горением охвачена часть объекта и оно распространяется на другие его части — силы и средства сосредотачиваются и вводятся на участки, где дальнейшее распространение огня может привести к наибольшему ущербу;



горением охвачено отдельно стоящее здание (сооружение) и нет угрозы распространения огня на соседние объекты — основные силы и средства сосредотачиваются и вводятся в местах наиболее интенсивного горения;



горением охвачено здание, не представляющее собой ценности, создалась угроза близко находящемуся объекту — основные силы и средства сосредотачиваются и вводятся со стороны негорящего здания (сооружения).

ТУШЕНИЕ ПОЖАРОВ

Тушение пожаров является составной частью системы противопожарной защиты и основным видом боевых действий подразделений пожарной охраны, направленных на ликвидацию пожаров и снижение последствий от них.

Принятие решения на тушение пожара — это выбор обоснованного и аргументированного варианта использования сил и средств на основании сведений об обстановке на пожаре.

Выработка решения на тушение пожара осуществляется в два этапа:

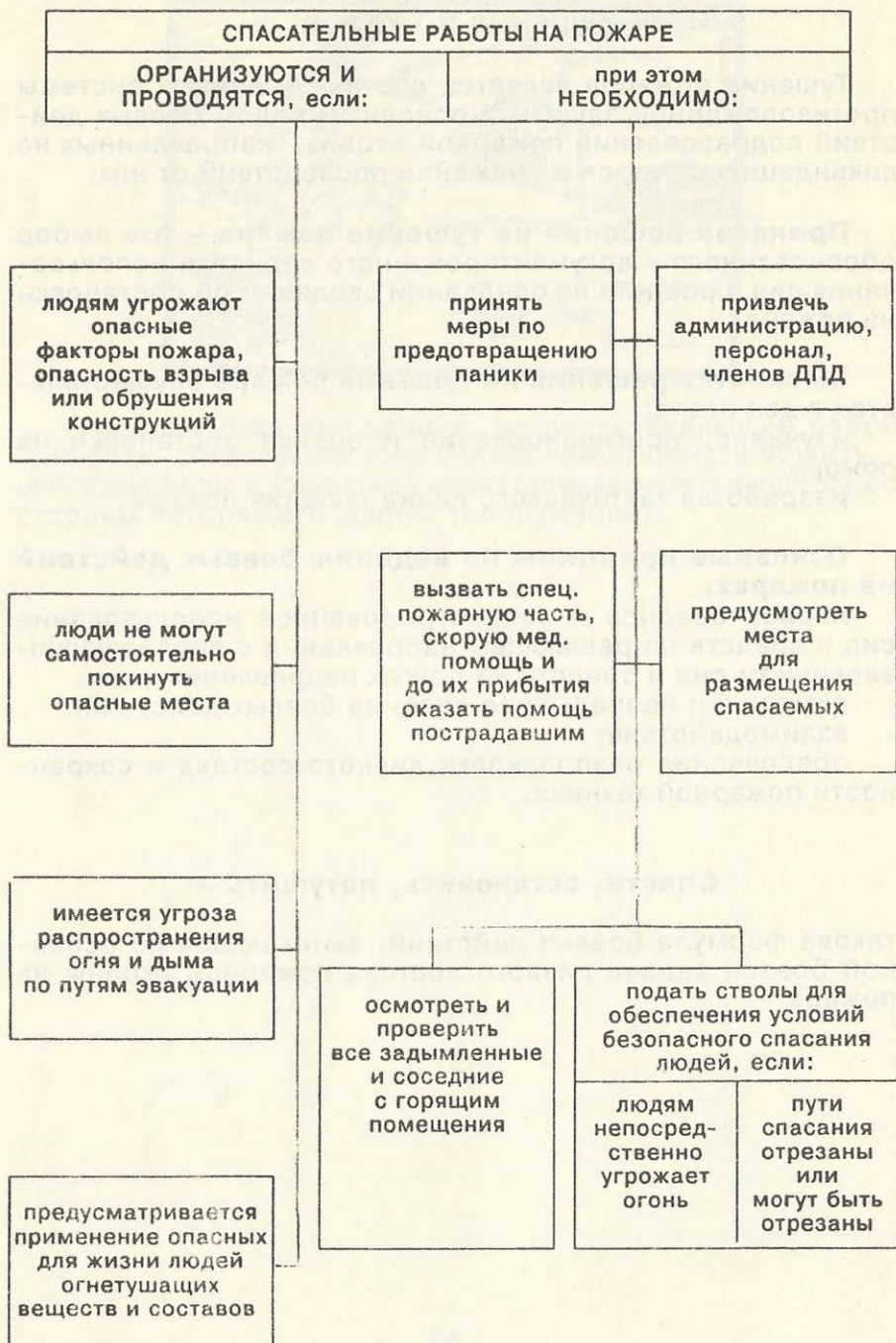
- изучение, прогнозирование и оценка обстановки на пожаре;
- разработка тактического плана тушения пожара.

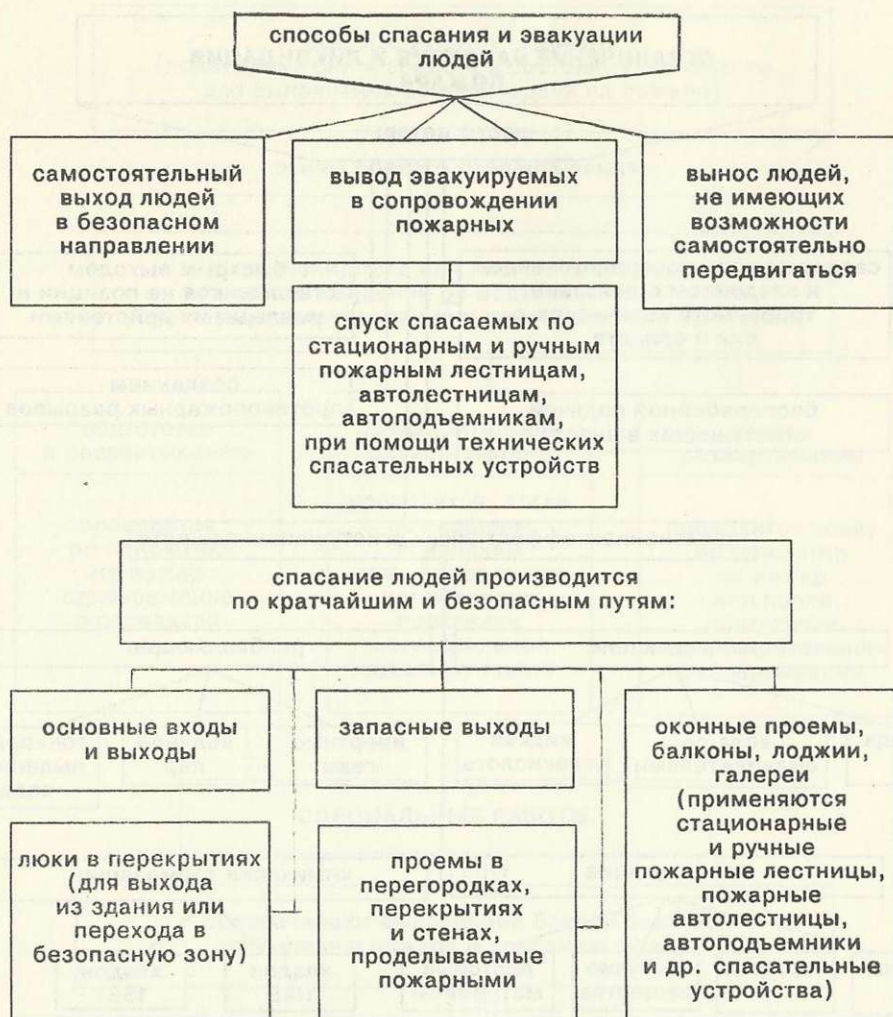
Основные принципы по ведению боевых действий на пожарах:

- первоочередное и концентрированное использование сил и средств на решающем направлении с последующим введением сил и средств на других направлениях;
- активное и непрерывное ведение боевых действий;
- взаимодействие;
- обеспечение безопасности личного состава и сохранности пожарной техники.

Спасти, остановить, потушить —

такова формула боевых действий, вытекающая из основной боевой задачи личного состава пожарной охраны на пожаре.





Порядок и способы спасания определяются РТП и лицами, проводящими спасательные работы, в зависимости от обстановки и состояния людей. Если сил и средств недостаточно для одновременного проведения работ по спасанию людей и тушению пожара, для спасания людей используется весь личный состав пожарных подразделений и вызываются дополнительные силы и средства.

Поиск людей прекращается лишь после того, как установлено, что нуждающихся в спасании нет.

ОГРАНИЧЕНИЕ РАЗВИТИЯ И ЛИКВИДАЦИЯ ПОЖАРА

достигается:

своевременным сосредоточением
и введением в действие
требуемого количества
сил и средств

бесперебойной подачей
огнетушащих веществ

быстрым выходом
ствольщиков на позиции и
умелыми их действиями

созданием
противопожарных разрывов

применением эффективных огнетушащих веществ

охлаждающие

вода

вода со
смачивателями

жидкая
углекислота

разбавляющие

инертные
газы

водяной
пар

тонкорас-
пыленная
вода

изолирующие

пены

порошки

сыпучие
вещества

листовые
материалы

химически тормозящие

хладон
114В

хладон
13В1

Пожар считается **локализованным**, когда:
нет угрозы людям и животным;
развитие пожара ограничено;
обеспечена возможность ликвидации пожара имеющи-
мися силами и средствами.

Пожар считается **ликвидированным**, когда:
горение прекращено;
приняты меры по предотвращению возобновления го-
рения.

БОЕВОЕ РАЗВЕРТЫВАНИЕ
(приведение сил и средств в состояние готовности для выполнения боевой задачи на пожаре)

этапы боевого развертывания:

выполнение того или иного этапа зависит от полноты сведений об обстановке на пожаре и решающего направления в действиях подразделений

подготовка
к развертыванию

проводится по прибытию на пожар одновременно с разведкой

предварительное
развертывание

проводится, когда по внешним признакам можно определить направление прокладки магистральных рукавных линий

полное
развертывание

проводится сразу по прибытии на пожар или после подготовки и предварительного развертывания

СПЕЦИАЛЬНЫЕ РАБОТЫ

обеспечивают выполнение боевой задачи по тушению пожара и спасанию людей

работы в непригодной для дыхания среде

работы в зоне радиоактивного заражения, в зоне действия СДЯВ и т. п. с привлечением специальных пожарных частей, сил ГО и других

удаление дыма

разборка конструкций

отключение электрооборудования

освещение места пожара

защита от излишне проливаемой воды

Формирование звеньев ГДЗС

При проведении работ в непригодной для дыхания среде необходимо:

– сформировать звено ГДЗС из трех-пяти человек (включая командира звена), имеющих однотипные защитные аппараты.

В отдельных случаях (при проведении неотложных спасательных работ) решением РТП состав звена может быть уменьшен до двух человек;

– командиру звена ГДЗС держать постоянную связь с постом безопасности и через него периодически докладывать РТП, НБУ или начальнику КПП (контрольно-пропускного пункта) об обстановке и своих действиях;

– при обнаружении в пути следования пострадавшего оказать ему помощь (вынести или вывести в безопасную зону), после чего продолжить выполнение задания;

– в туннели метро, подземных сооружениях большой протяженности (площади) и в зданиях высотой более 9-ти этажей направлять одновременно не менее 2-х звеньев. При этом на ПБ (пост безопасности) выставлять одно звено ГДЗС в полной боевой готовности для оказания экстренной помощи личному составу звена, находящемуся в непригодной для дыхания среде.

Работу звеньев ГДЗС на пожарах возглавляют:

– при работе одного караула, как правило, начальник дежурного караула или по его распоряжению командир отделений, в составе которых имеются звенья ГДЗС;

– при работе отделения ГДЗС – командир отделения или лицо начальствующего состава, назначенное РТП (НШ), НБУ;

– при работе одновременно нескольких караулов – лица начальствующего состава, назначенные РТП (НШ) или начальниками боевых участков (НБУ);

– на сложных, длительных пожарах, где задействовано несколько звеньев и отделений ГДЗС, РТП обязан организовать КПП.

Руководство работой КПП осуществляет начальник КПП, назначаемый РТП из числа наиболее подготовленных и опытных лиц начальствующего состава.

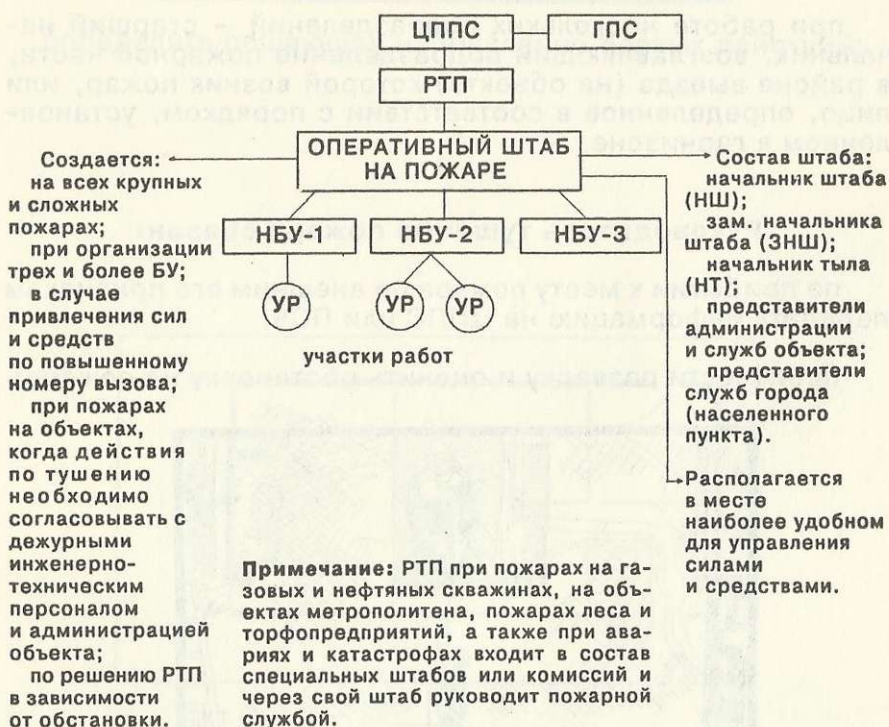
ОРГАНИЗАЦИЯ ИСПОЛНЕНИЯ РЕШЕНИЙ ПО ТУШЕНИЮ

Организация исполнения решений по тушению возлагается на РТП и реализуется:

постановкой боевых задач перед подразделениями;
обеспечением взаимодействия между подразделениями;

обеспечением выполнения поставленных перед подразделениями задач.

Организационная структура управления силами и средствами



Оперативный штаб на пожаре — это временно сформированный орган РТП для управления силами и средствами.

Руководитель тушения пожара (РТП)

Руководитель тушения пожара является единоначальником, и ему подчиняются все подразделения пожарной охраны и приданные силы, прибывшие на пожар. Он несет ответственность за организацию работ по тушению пожара, безопасность личного состава и сохранность пожарной техники.

Руководителем тушения пожара является:

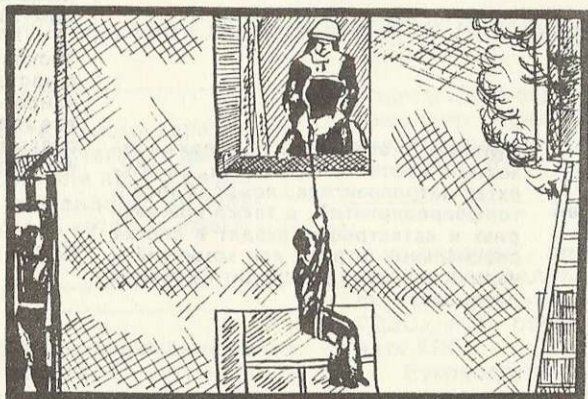
при работе одного подразделения пожарной охраны — старший начальник, возглавляющий подразделение;

при работе нескольких подразделений — старший начальник, возглавляющий подразделение пожарной части, в районе выезда (на объекте) которой возник пожар, или лицо, определенное в соответствии с порядком, установленном в гарнизоне.

Руководитель тушения пожара обязан:

по прибытии к месту пожара по внешним его признакам передать информацию на ЦППС или ПСЧ;

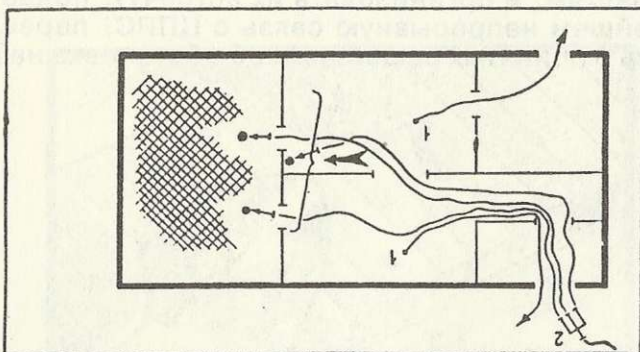
произвести разведку и оценить обстановку на пожаре;



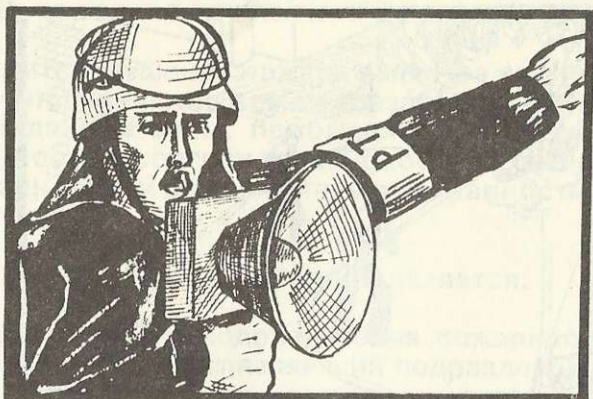
немедленно организовать и лично возглавить спасание людей, предотвратить панику, используя для этого имеющиеся силы и средства;



определить решающее направление боевых действий;



разработать тактический план тушения пожара, определить необходимое количество сил и средств, способы и приемы боевых действий, принять решение по тушению пожара; непрерывно следить за изменением обстановки и принимать соответствующие решения;



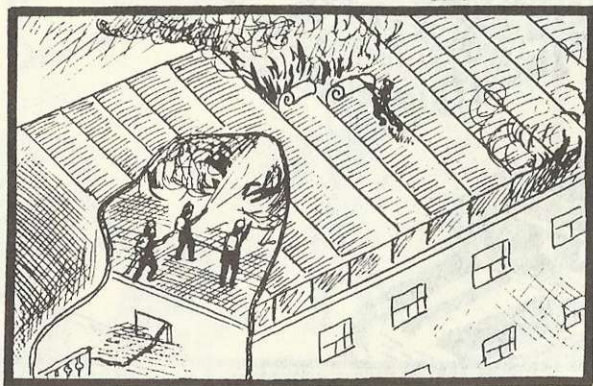
поставить задачи, отдать приказание подчиненным подразделениям;

сообщить на ЦППС или ПСЧ адрес пожара, что горит (или горело), какие силы и средства введены в действие, имеется ли опасность развития пожара, требуются ли дополнительные силы и средства (в случае необходимости вызвать дополнительные силы и средства одновременно, а не по частям, и организовать их встречу), поддерживать в дальнейшем непрерывную связь с ЦППС, периодически сообщать о принятых решениях и об обстановке на пожаре;

Примечание: Приказания должны быть краткими, точными и ясными. В зависимости от содержания приказа РТП отдает его исполнителям лично, через оперативный штаб на пожаре или через начальника связи и связных, а также с помощью технических средств связи.



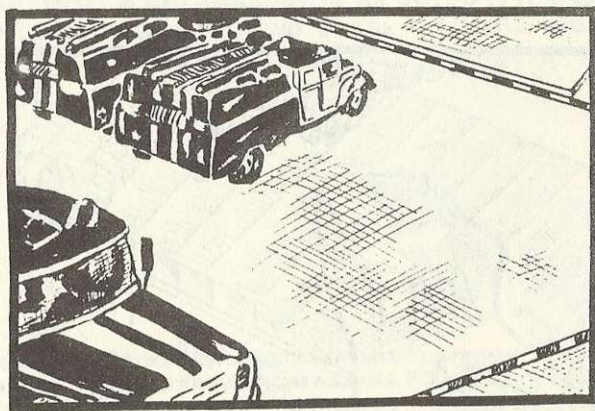
в зависимости от обстановки на пожаре организовать боевые участки (БУ), т. е. определить количество БУ, объем задач и количество приданных сил и средств каждому из них, назначить начальников БУ;



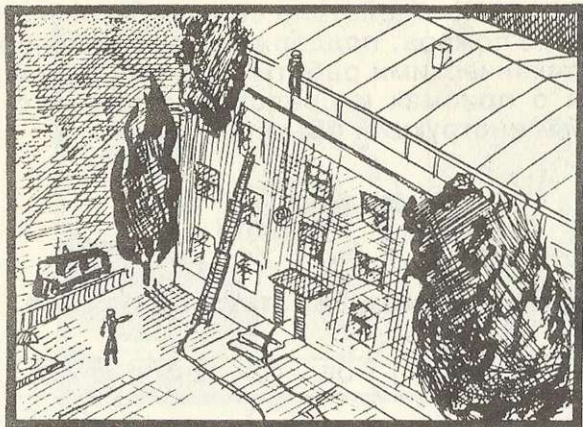
организовать взаимодействие подразделений и обеспечить выполнение поставленных задач;



в зависимости от обстановки организовать оперативный штаб на пожаре и определить место его расположения, информировать оперативный штаб о месте своего нахождения и сообщать ему о всех принимаемых решениях;



создать резерв сил и средств, периодически подменять работающих, давая им возможность отдохнуть и переодеться в сухую одежду;



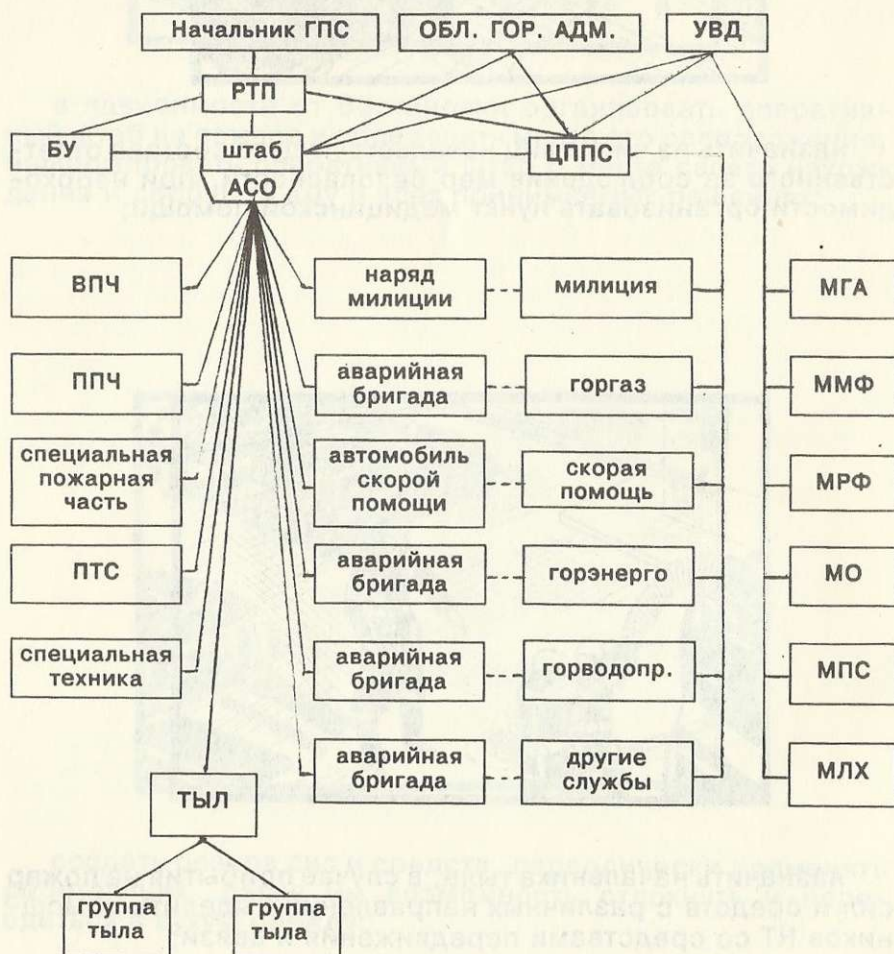
назначить из числа лиц начальствующего состава ответственного за соблюдение мер безопасности, при необходимости организовать пункт медицинской помощи;



назначить начальника тыла, в случае прибытия на пожар сил и средств с различных направлений выделить помощников НТ со средствами передвижения и связи;

организовать взаимодействие со службами, привлекаемыми к тушению пожара, поддерживать постоянную связь с инженерно-техническими работниками объекта и принимать решения о приемах и средствах тушения с учетом рекомендаций и инструкций объекта;

Порядок взаимодействия на пожаре





принять меры по эвакуации, защите от проливаемой воды и охране эвакуированных материальных ценностей до прибытия работников милиции;

принять меры к установлению причины пожара;

организовать проведение организационно-воспитательной работы с личным составом;

лично убедиться в ликвидации горения, определить необходимость и продолжительность наблюдения за местом ликвидированного пожара;

определить порядок убытия с места пожара подразделений и взаимодействующих служб;

Примечание: При наличии явных признаков поджога или других причин пожара принять меры к сохранению первоначального места его возникновения от излишних разрушений, выявлению и сохранению предметов, послуживших причиной пожара, а также сбору сведений, необходимых для составления акта о пожаре, привлекая для этого работников госнадзора и испытательных пожарных лабораторий;



по прибытии на пожар старшего начальника доложить об обстановке, о принятых решениях по тушению, какие силы и средства имеются на месте пожара, введены в действие, вызваны дополнительно.

Прибывший на пожар старший начальник пожарной охраны обязан:

- оценить обстановку и установить правильность организации тушения пожара;

- определить необходимость вызова дополнительных сил и средств;

- при необходимости принять на себя руководство тушением пожара.

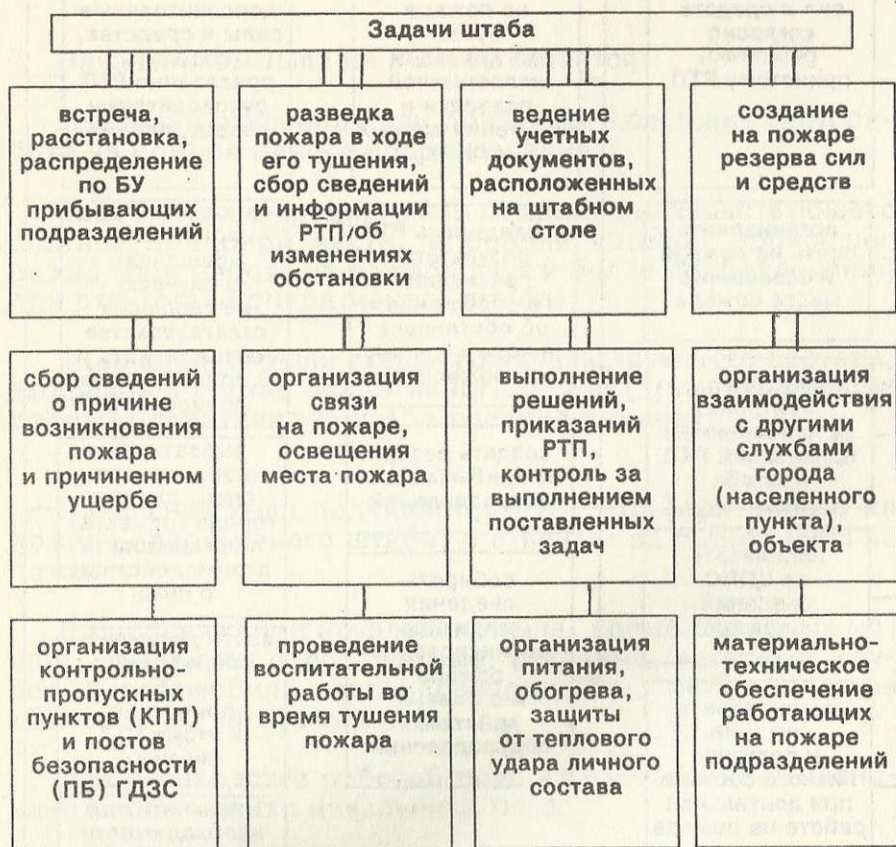
Старший начальник, прибывший на пожар, несет ответственность за исход тушения пожара независимо от того, принял он руководство на себя или нет.

Отдача на пожаре приказание старшим начальником руководителю тушения пожара, или минуя его, является моментом принятия на себя руководства тушением пожара.

Принятие старшим начальником руководства тушением пожара обязательно, если руководитель тушения пожара не обеспечивает управления вызванными на пожар силами и средствами.

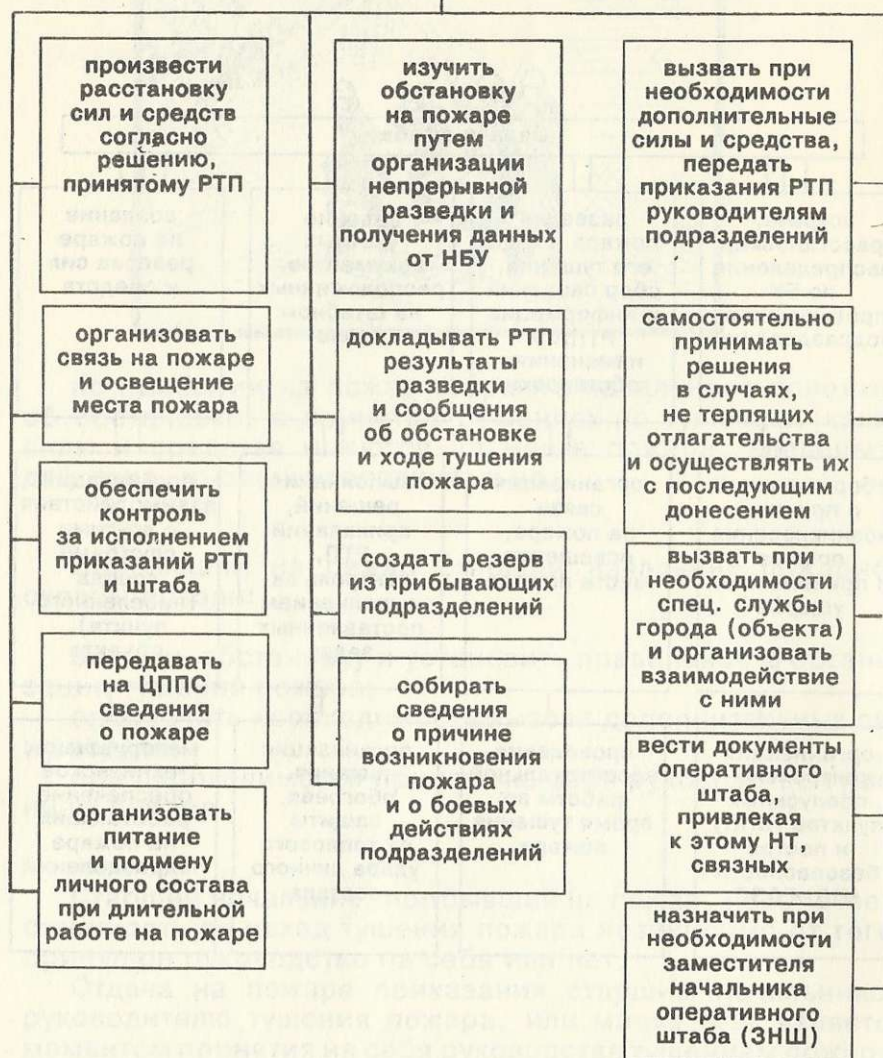
Старший начальник должен объявить о своем решении принять руководство тушением РТП и оповестить НШ, НТ, НБУ.

Оперативный штаб на пожаре



Начальник оперативного штаба подчиняется РТП, является его заместителем, обеспечивает выполнение решений РТП, возглавляет оперативный штаб и несет ответственность за выполнение возложенных на штаб задач.

Начальник оперативного штаба на пожаре обязан:



Тыл на пожаре

Тыл на пожаре — это сосредоточенные на пожаре силы и средства, обеспечивающие боевые действия.

Начальником тыла на пожаре является:

командир отделения или пожарный-колонщик (при работе на пожаре одного подразделения);

лицо из числа среднего или младшего начальствующего состава пожарной части, в районе которой произошел пожар (при работе на пожаре двух и более подразделений при отсутствии оперативного штаба);

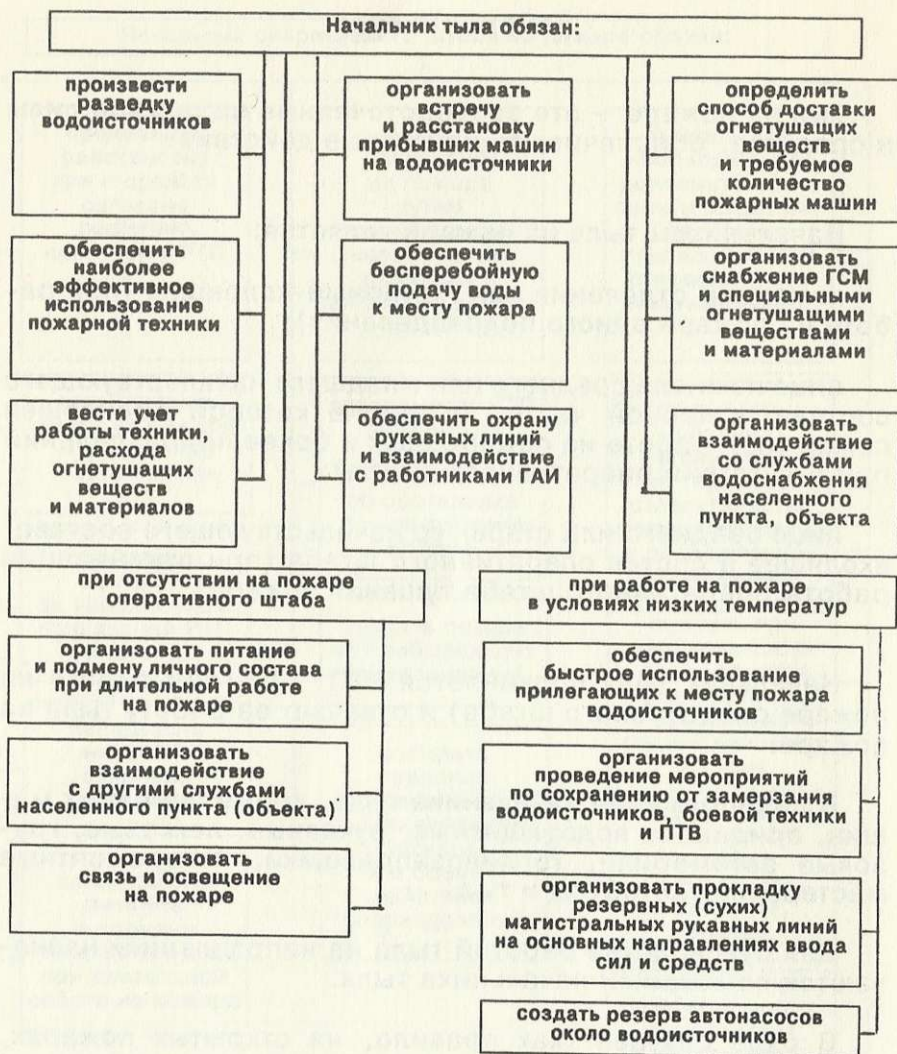
лицо среднего или старшего начальствующего состава, входящее в состав оперативного штаба (при организации работы оперативного штаба тушения пожара).

Начальник тыла подчиняется РТП, НШ (при работе на пожаре оперативного штаба) и отвечает за работу тыла на пожаре.

В распоряжение начальника тыла, кроме основных машин, придаются водозащитные, рукавные, легковые, грузовые автомобили, топливозаправщики, авторемонтные мастерские, автобусы и т. д.

Для руководства работой тыла на направлениях назначаются помощники начальника тыла.

В ряде случаев (как правило, на открытых пожарах, получающих значительное развитие в начальной стадии) руководство работой тыла осуществляет непосредственно первый РТП, прибывший на пожар. Такое решение вполне оправдано, когда обстановка пожара ясна, РТП определил решающее направление боевых действий, назначил ответственного на этом направлении (НБУ), а развитие пожара настолько интенсивно, что решающим в этот период будут быстрое введение мощных стволов и умелая организация боевого развертывания подразделений.



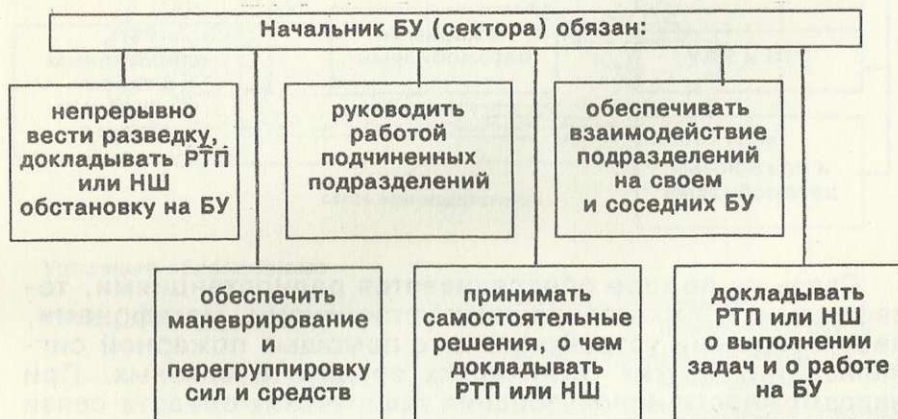
Боевые участки

Боевой участок (БУ) на пожаре — это участок, на котором сосредоточены силы и средства, объединенные конкретной задачей и единым руководством.

При работе на пожаре пяти и более БУ могут быть организованы сектора, объединяющие несколько БУ.

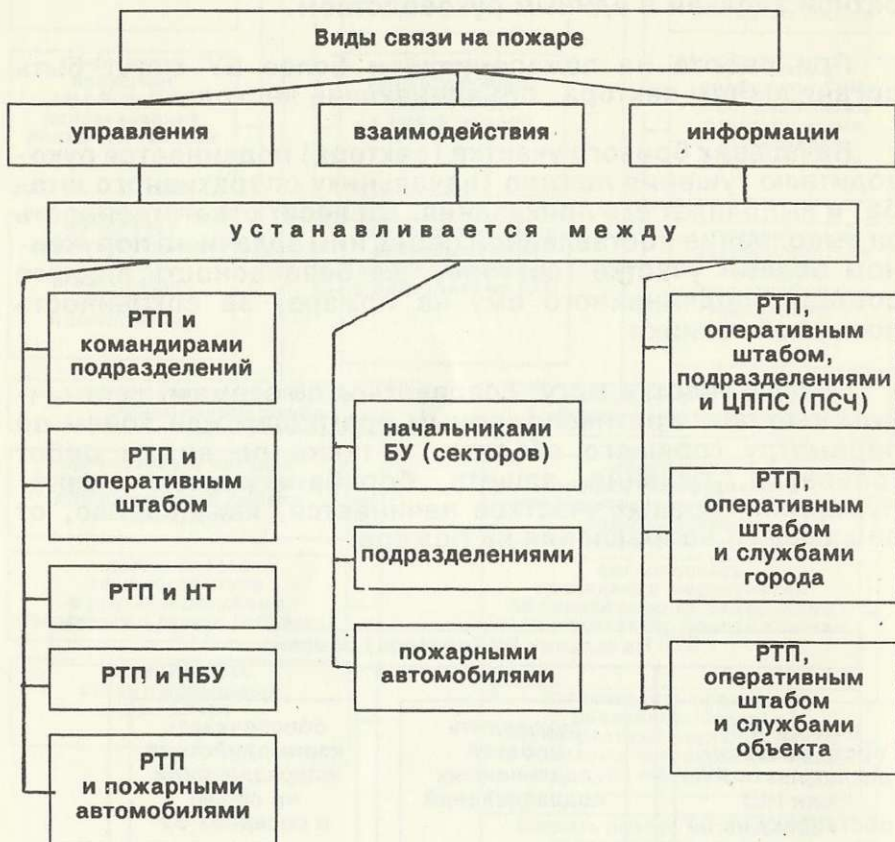
Начальник боевого участка (сектора) подчиняется руководителю тушения пожара (начальнику оперативного штаба) и выполняет его приказания. Он несет ответственность за выполнение поставленной перед ним задачи на порученном боевом участке (секторе), за безопасность личного состава, подчиненного ему на пожаре, за сохранность пожарной техники.

Боевые участки могут создаваться по этажам, лестничным клеткам, противопожарным преградам или зонам по периметру горящего объекта, а также по видам работ (спасание, тушение, защита, борьба с дымом и др.). Нумерация боевых участков начинается, как правило, от решающего направления на пожаре.



Связь на пожаре

Связь на пожаре организуется для обеспечения управления подразделениями, их взаимодействия и передачи информации.

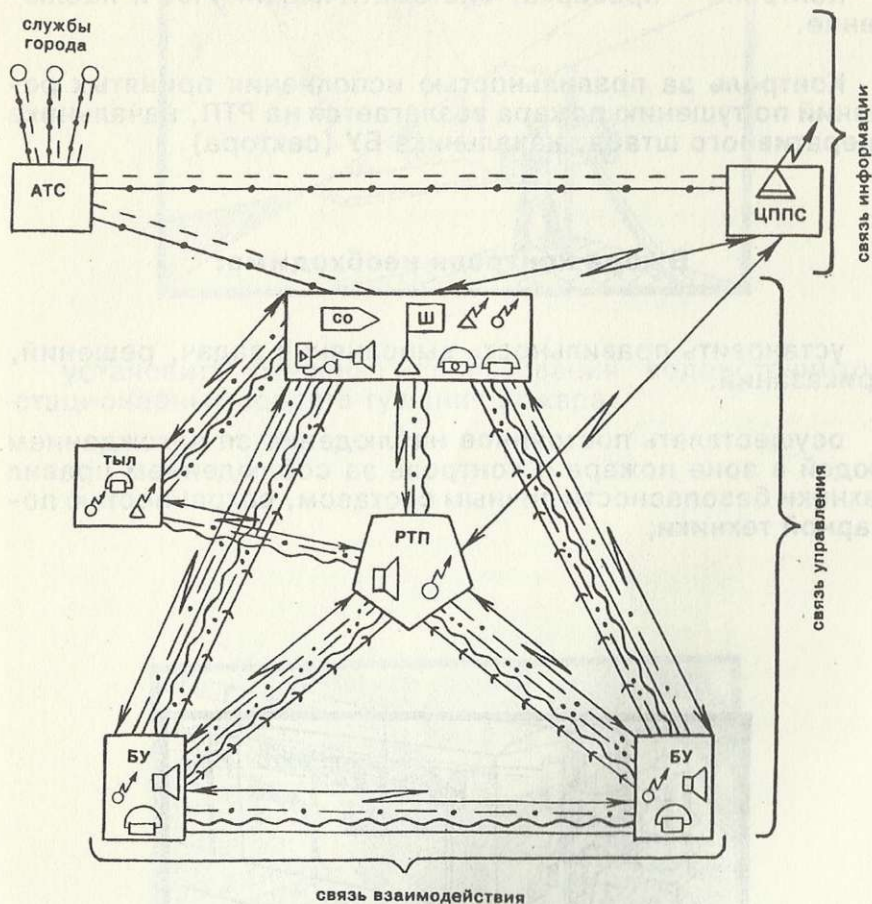


Связь на пожаре обеспечивается радиостанциями, телефонами, громкоговорящими установками, мегафонами, переговорными устройствами, с помощью пожарной сигнализации, других технических средств и связных. При невозможности использования технических средств связи используются сигналы управления.

При использовании средств радиосвязи на пожаре РТП обязан обеспечить соблюдение всеми операторами правил радиообмена.

При использовании номера абонента телефонной сети для работы в оперативном штабе необходимо отключить телефонный аппарат абонента.

Схема связи на пожаре



Условные обозначения:

⚡ — радиосвязь

--- — телефонная связь полной значности

— • — — телефонная связь по линиям спецсвязи (02, 03, ...)

— — — — — прямая телефонная связь

~~~~~ — личное общение командиров

— • — — — связь через связных

— ... — — сигналы управления

← ← — громкоговорящая связь

## КОНТРОЛЬ ЗА ИСПОЛНЕНИЕМ

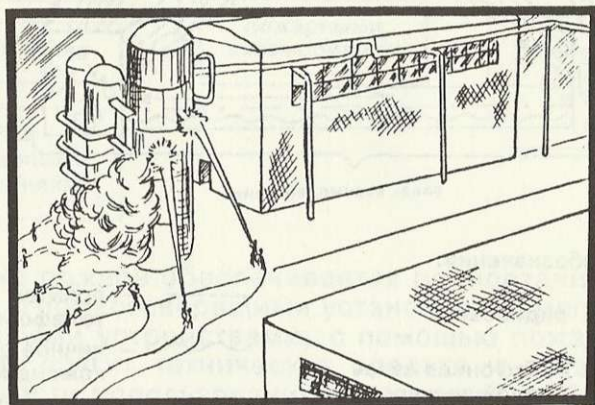
Контроль — проверка, систематический учет и наблюдение.

Контроль за правильностью исполнения принятых решений по тушению пожара возлагается на РТП, начальника оперативного штаба, начальника БУ (сектора).

### В ходе контроля необходимо:

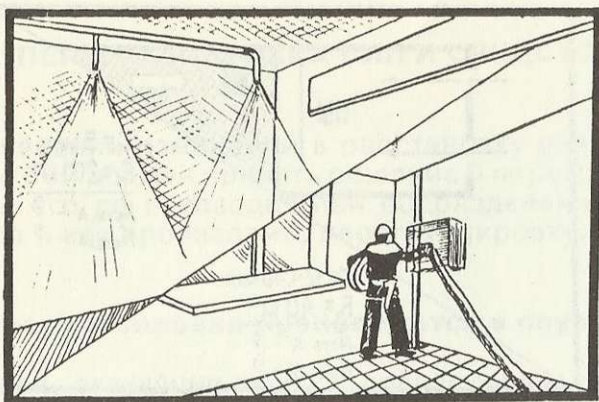
установить правильность выполнения задач, решений, приказаний;

осуществлять постоянное наблюдение за нахождением людей в зоне пожара и контроль за соблюдением правил техники безопасности личным составом, сохранностью пожарной техники;

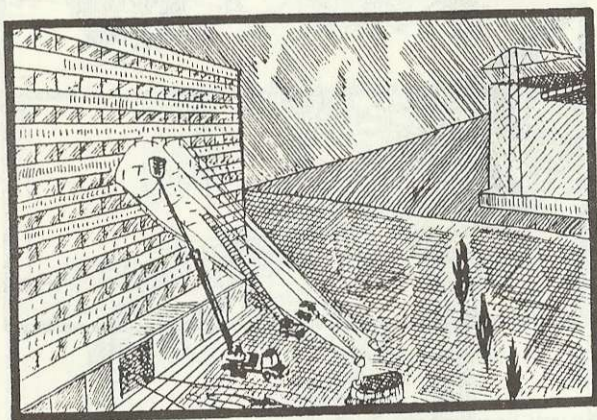


установить эффективность выбранных способов, приемов и огнетушащих веществ;

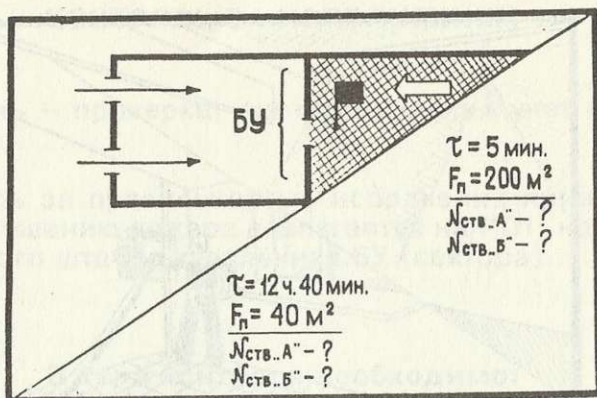




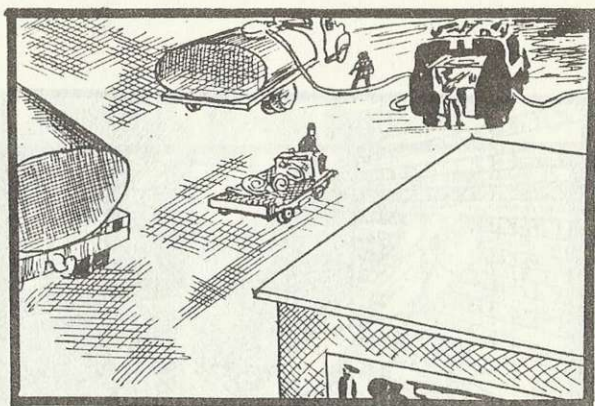
установить степень использования водоисточников,  
стационарных средств тушения пожара;



установить полноту использования отделений и спец-  
лужб;



установить обеспеченность выполнения боевых задач подразделениями с учетом динамики пожара в пространстве и времени;



установить степень использования на пожаре приспособлений и техники, имеющейся на объекте, необходимость привлечения ДПД, воинских подразделений, сил и средств гражданской обороны и других сил.



## ПЕРЕГРУППИРОВКА СИЛ И СРЕДСТВ

При внесении изменений в расстановку сил и средств на пожаре РТП должен принять решение о перегруппировке и довести его до руководителей подразделений, указав, кому, куда и как производить перегруппировку.

### Перегруппировка производится в случаях:

- спасания, эвакуации людей с последующим тушением;
- обнаружения людей в ходе тушения пожара;
- появления угрозы отравления СДЯВ, взрыва, обрушения строительных конструкций;
- возникновения опасных уровней радиации;
- изменения обстановки в результате нарушения технологического процесса или непосредственного развития пожара;
- появления новых очагов горения;
- изменения движения газовых потоков;
- изменения направления ветра;
- невозможности выполнения ранее поставленных задач

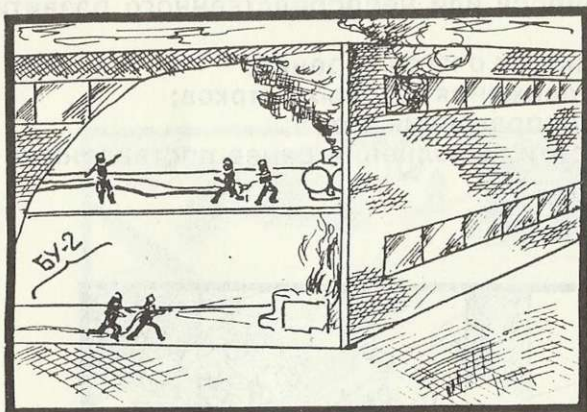
и т. д.



Перегруппировка сил и средств при изменении содержания и объема работ на решающем и других направлениях боевых действий.



Перегруппировка сил и средств при взрыве.



Перегруппировка при внезапном изменении обстановки на пожаре.

При внезапном изменении обстановки на пожаре и невозможности своевременного получения от РТП приказа начальники (командиры) подразделений должны действовать самостоятельно, проявляя разумную инициативу, с последующим донесением РТП. Отсутствие приказаний РТП не может служить оправданием бездействия начальника (командира).



### Список литературы

Боевой устав пожарной охраны. — М., 1985.

Устав службы пожарной охраны. — М., 1991.

Правила техники безопасности в пожарной охране МВД СССР. — М., 1985.

Брушлинский Н. Н. Моделирование оперативной деятельности пожарной службы. — М.: Стройиздат, 1991.

Плеханов В. И. Организация работы тыла на пожаре. — М.: Стройиздат, 1987.

ГОСТ 12.4.026–76. ССБТ. Цвета сигнальные и знаки безопасности.

Повзик Я. С., Ключ П. П., Матвейкин А. М. Пожарная тактика. — М.: Стройиздат, 1990.

## Содержание

|                                                                                        |    |
|----------------------------------------------------------------------------------------|----|
| Введение . . . . .                                                                     | 3  |
| Основные термины и определения . . . . .                                               | 4  |
| Схема принятия и исполнения<br>управленческого решения . . . . .                       | 8  |
| Заявка о пожаре . . . . .                                                              | 10 |
| Разведка пожара . . . . .                                                              | 14 |
| Определение решающего направления<br>и необходимого количества сил и средств . . . . . | 23 |
| Тушение пожара . . . . .                                                               | 27 |
| Организация исполнения решений по тушению . . . . .                                    | 33 |
| Контроль за исполнением . . . . .                                                      | 50 |
| Перегруппировка сил и средств . . . . .                                                | 53 |
| Список литературы . . . . .                                                            | 55 |



Кандидат юридических наук  
Богданов Михаил Иванович,  
Кокорев Вячеслав Юрьевич

Действия сил и средств  
на пожаре

Учебное пособие  
Часть I

Редактор Вронский Ю. Н.

Сдано в набор 20.12.1993. Подписано в печать 29.01.1994.  
Формат 60×90/16. Бумага офс. Гарнитура Гельветика. Печать офсетная.  
Усл. печ. л. 3,5 + 0,25 (обл.). Усл. кр.-отт. 3,75. Уч.-изд. л. 2,2.  
Тираж 2 000 экз. Изд. № 1 (6088). Заказ 25.  
ГП «Внешторгиздат-Петербург».  
197046, С.-Петербург, ул. Куйбышева, д. 34.  
ЛР № 061088 от 21.04.92.  
АО «ВНИИГ им. Веденеева», 195220, С.-Петербург, ул. Гжатская, д. 21.